

# 33. Dans le Chagne sauvage, Panacelle

Olivier Peyre, janvier 2024

Poursuite de la visite autour de Panacelle.

Image 1 : passage de l'eau du Chagne



Au pied de la falaise perpendiculaire au sens des gorges. L'eau est passée par là lors de la crue, mais on voit bien que ce n'est pas son cours habituel.

Image 2 : arrivée au Chagne



Une digue de pierres maçonnées canalisant en temps ordinaire le flux et un seuil bétonné. Je retrouve là le Chagne avec quelques dépôts de pierres dans son lit.

Image 3 : le tunnel du Chagne



Vue vers l'aval. En me retournant sur la digue, je vois qu'elle oblige l'eau à entrer dans une cavité artificielle faisant tunnel, dont la sortie est forcément la cascade

que j'avais vue au bout de l'ancien Chagne. Mais qui dit « ancien Chagne » dit « nouveau Chagne », et c'est là où je suis.

#### Image 4 : zoom sur l'entrée du tunnel



Un mur latéral amont de maçonnerie, une voûte en pierres taillées bien agencées, perpendiculaire au courant, supportant le mur marquant l'entrée du tunnel et sur lequel figurent diverses inscriptions.

Image 5 : d'abord une date



Pierre ou ciment ? En tous cas 1906, quelques années avant la Première guerre mondiale, et pour nous plus d'un siècle d'éloignement dans le temps, 118 ans exactement.

## Image 6 : un nom



« TUNNEL D<sup>R</sup> GUILLAUME ». Ce docteur Guillaume d'après mes souvenirs était maire de Guillestre, et je crois me souvenir qu'il avait été un maire apprécié de tous, disparu trop tôt, peut-être en cours de mandat. Nous sommes effectivement sur la commune de Guillestre.

Georges Dioque, dans son « Dictionnaire biographique des Hautes-Alpes », lui consacre une notice : « *GUILLAUME Julien (1856-1905), docteur en médecine. Maire de Guillestre de 1896 à 1905, conseiller d'arrondissement de 1892 à 1896, puis conseiller général de 1896 à son décès. Il a attaché son nom à de multiples réalisations qui ont transformé sa commune* ».

Et au-dessous du nom du maire, en tout petit sur la même plaque « ENTREPRISE CIVALERO ». Le nom de l'initiateur probable de la réalisation est bien plus gros que celui de l'entrepreneur. Quant aux ouvriers qui ont peiné à la tâche...

Image 7 : les autorités administratives et politiques



Le préfet, représentant du gouvernement, placé au-dessus du maire de Guillestre.

Roubaud, toujours d'après Dioque, fut maire de 1905 à 1919. Il prit donc la suite de Guillaume, suivit et inaugura les travaux.

Image 8 : les autorités administratives et techniques



D'abord « DOLE GARDE GENERAL DIRECTEUR DES TRAVAUX » : le tunnel a été creusé sous sa responsabilité première.

« BILLECART CONSERVETUR » des Eaux et forêts, c'est le représentant de l'échelon au-dessous, probablement davantage sur le terrain.

« BONNET INSPECTEUR » des Eaux et forêts, certainement celui qui traite régulièrement de l'évolution du chantier avec l'entrepreneur.



Image 9 : plaque d'identification plus récente



Nous sommes presque 300 m de dénivelé plus haut que le confluent avec le Guil, et 200 m plus haut que le Pont de Chagne.

Image 10 : et l'eau s'engouffre



Et l'eau du Chagne s'engouffre depuis le début du siècle dernier dans ce souterrain imaginé et taillé par l'homme, avec un seuil interne, tunnel creusé probablement pour éviter de gros dégâts sur les activités et les hommes vivant en aval.

Image 11 : l'eau



Le seuil en amont, initialement en pierre et renforcé en béton.

Image 12 : l'eau



Le même seuil avec la beauté de l'eau.

Image 13 : d'autres seuils



D'autres seuils et la marque de notre époque.

Image 14 : le seuil supérieur



Si le coin a été autant transformé, c'est qu'il y avait un vrai besoin.  
En rive droite, hors cadre, présence de gabions.

Image 15 : encore un seuil



Je prends un sentier et j'arrive à un autre seuil, encombré par des pierres et ce tronc.

Image 16 : l'amont du site de Panacelle



Au premier plan une digue percée, c'est elle qui dévie le torrent pour qu'il arrive au tunnel. Au second plan un pont, et entre les deux un autre seuil.



Image 17 : une bonne partie de la digue



Elle n'a pas été choquée, les pierres se sont accumulées au-devant. La date à la peinture (1906) rappelle l'année des travaux.

Image 18 : la digue de plus près



La digue et son passage, qui a bien été encombré par l'apport du flux lors de la crue.

Image 19 : le seuil intermédiaire et le pont



Un seuil désormais presque à ras de terre.

Image 20 : sous le pont de Panacelle



Beau pont de pierres maçonnées avec son tablier en bois. Il est intact, même si sa protection a été surcreusée à la base.  
Et une conduite forcée dont j'ignore tout.

Image 21 : en amont depuis le pont



J'ai décidé de ne pas monter plus haut dans le Chagne.

Image 22 : le pont de Panacelle



Vue depuis la rive droite. Derrière moi sur une petite hauteur, une belle table pour pique-niquer.

Image 23 : le rocher de Panacelle



C'est sous ce rocher qu'est creusé le tunnel.

Outre le fait d'être un coin charmant, Panacelle présente deux intérêts : le trésor protohistorique qui y a été trouvé au XIX<sup>ème</sup> siècle et les travaux réalisés contre les inondations dont le tunnel constitue le point d'orgue. Je reviendrai sur la question du tunnel, mais auparavant voici une vision globale du site.

Image 24 : le site de Panacelle

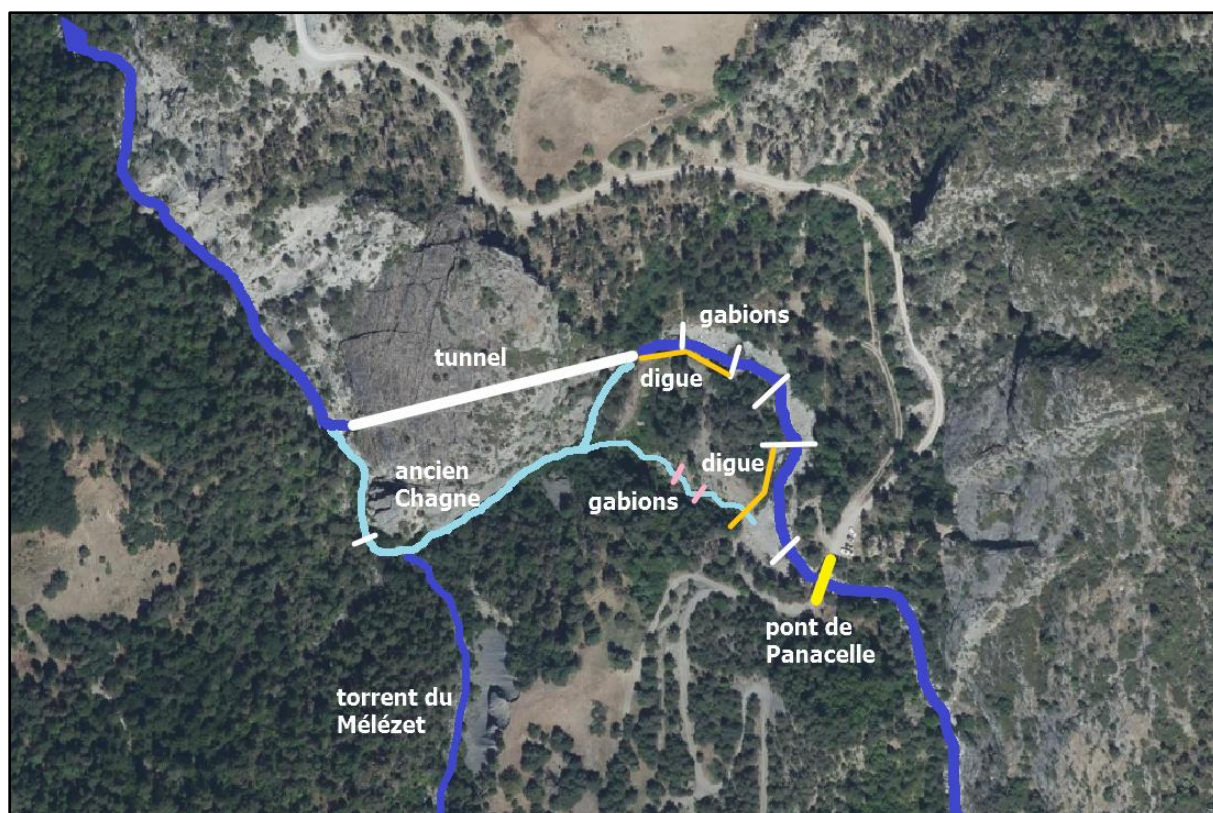


Capture d'écran du site [geoportail.gouv.fr](http://geoportail.gouv.fr), onglet photographies aériennes, comme la suivante.

Une vision globale montrant la complexité morphologique des lieux, autour de ce gros rocher nu et isolé. Interprétation.



## Image 25 : l'aménagement de Panacelle



Aujourd'hui, le torrent de Chagne, en bleu foncé, arrive de Vars dans l'angle en bas à droite, et quitte l'image en direction de Guillestre dans l'angle en haut à gauche, après être passé en tunnel (blanc) sous le rocher dénudé.

Autrefois avant 1906, il filait un peu plus au sud contournant ce même rocher avant de parcourir les gorges après sa rencontre avec son affluent du Mélézet.

Il y a cinq seuils successifs (traits blancs) entre le pont de Panacelle (en jaune) et le tunnel, plus un sixième plus en aval à l'entrée des gorges. Enfin en orange j'ai surligné les deux digues, et j'ai signalé par un cheminement étroit en bleu clair le parcours détournant les eaux qui a pu être celui créé pour la durée des travaux, et qui a à nouveau été emprunté durant la dernière crue.

A noter que sur le cadastre des années 1830, le quartier de Panacelle (également orthographié Panaselle) se trouve en rive gauche, entre le torrent de Mélézet et le pont de Panacelle.

Ceci dit, ayant vu ce que je voulais voir à Panacelle, il me faut rentrer et je choisis de le faire en rattrapant le village de Risoul.