

156. La bataille pluriséculaire contre les torrents varsincs (5)

Olivier Peyre, mai 2024

Poursuite de la visite des torrents de Vars, et en particulier du Chagnon avec ses ouvrages de protection aux premiers temps du ski et de la crue historique de 1957.

XXème siècle, milieu du siècle

Image 1 : le Chagnon cartographié en 1932

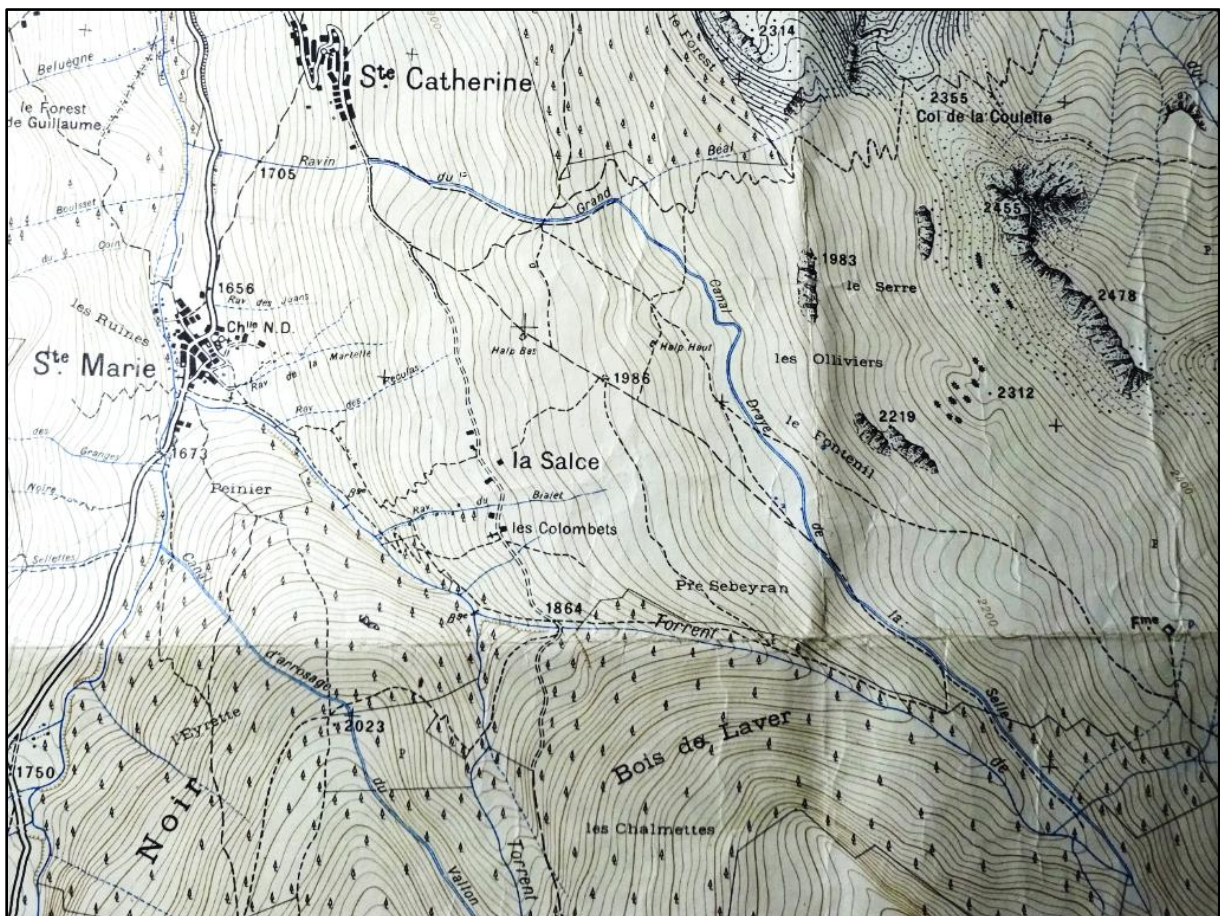
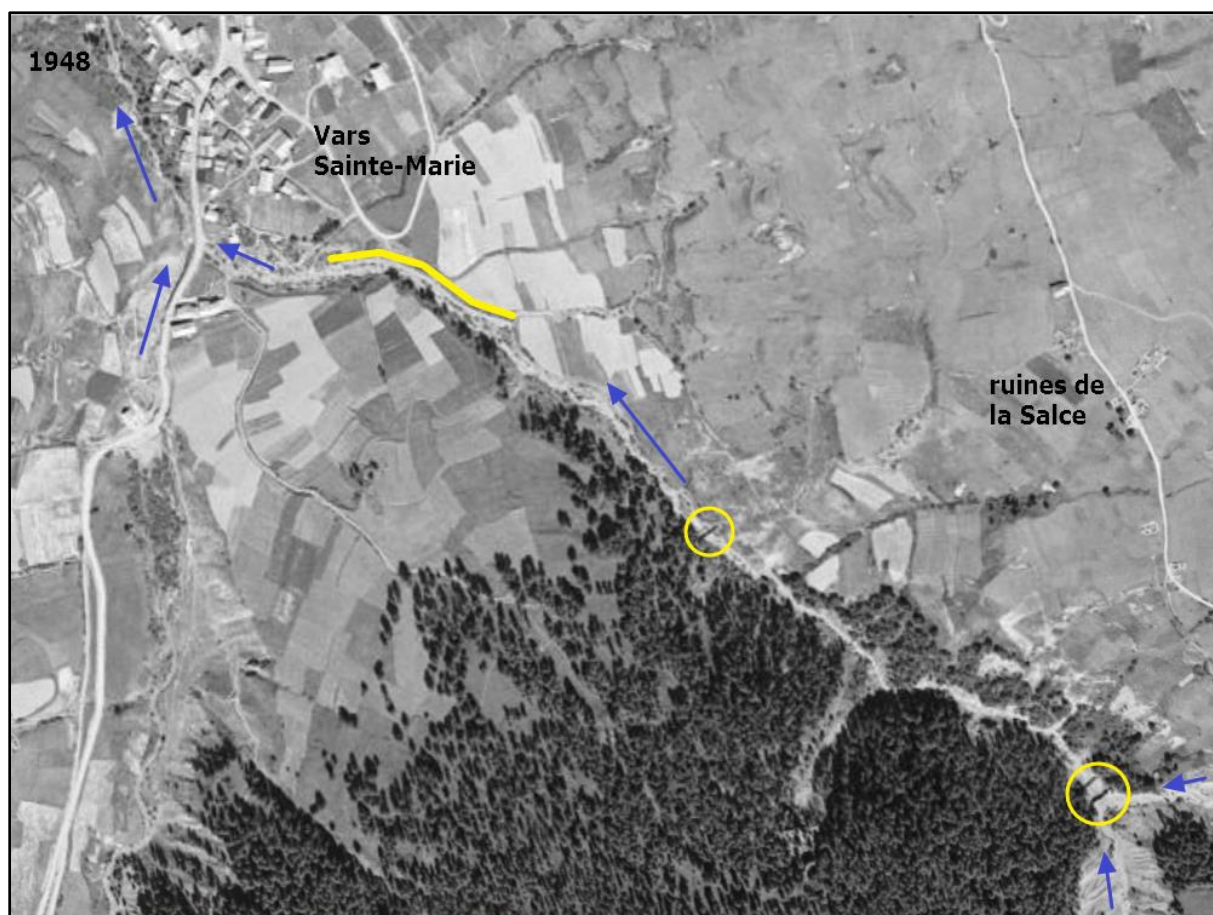


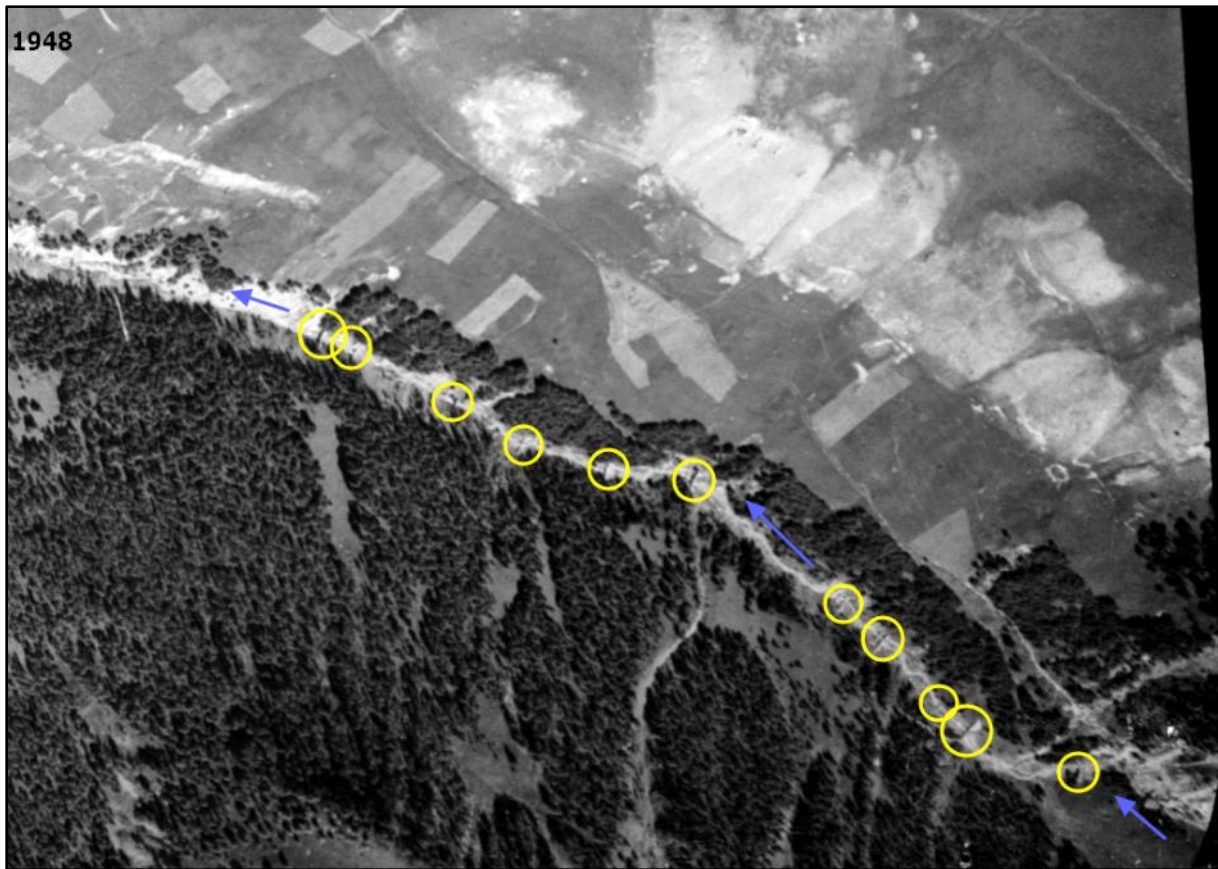
Image 3 : vue de la partie basse du torrent du Chagnon



Capture d'écran du site remonterletemps.ign.fr, comme la suivante.

C'est la première image du site remonterletemps (1948, la guerre vient de se terminer). J'ai donné le sens de l'écoulement du Chagnon et entouré en jaune les barrages les plus visibles. Dans l'angle en bas à droite, ce sont ceux du confluent avec le torrent du Vallon. Le trait jaune suit la digue réalisée avant la guerre de 1914 par Civalero.

Image 4 : vue de la partie médiane du torrent du Chagnon



Le but n'est pas ici de montrer tous les barrages, mais de voir qu'au sortir de la guerre ils sont visibles et nombreux, probablement intacts ou peu endommagés, une vraie procession en fait.

Concentrons-nous maintenant sur la partie basse du torrent, avec les cartes postales prises en hiver.

Image 5 : le premier téléski de Vars Sainte-Marie



Capture d'écran du site ebay.fr.

Au revers de cette carte postale, le tampon indique 1951, ce qui signifie que l'image est antérieure à cette date. De combien ?

Le premier « monte-pente » installé au confluent du Chagnon et du Chagne le fut en 1938. On voit ici la gare de départ et le premier pylône, et les constructions voisines avec terrasse. Le Chagnon passe au-devant et se trouve sous une épaisse couche de neige.

Image 6 : le premier télésiégi de Vars Sainte-Marie



Capture d'écran du site delcampe.net, comme les suivantes.

1950 est la date limite. Le télésiégi est alimenté par l'électricité depuis une ligne enjambant le Chagnon, dont on voit le pont.

Image 7 : le premier télésiégi de Vars Sainte-Marie



A l'arrière-plan, le pont sur le Chagnon et l'arrivée du torrent avec en rive droite un no man's land broussailleux jusqu'au transformateur électrique et les premières constructions du village. Photo d'avant ou d'après la guerre ?

Image 8 : le premier téléski de Vars Sainte-Marie



Une vue générale avec le village de Sainte-Marie. On voit plus amplement la rive droite du Chagnon constituée d'un bourrelet de pierres avec broussailles et quelques résineux.

Image 9 : le premier téléski de Vars Sainte-Marie



Capture d'écran du site archives.hautes-alpes.fr, onglet iconothèque, comme les suivantes.

Vue vers l'amont, avec au premier plan un Chagnon coulant faiblement et librement.

Image 10 : le premier téléski de Vars Sainte-Marie



Et l'affluence des skieurs alla grandissant. Quelles en furent les conséquences pour le Chagnon ?

Image 11 : Sainte-Marie et le Chagnon au début des années 1950



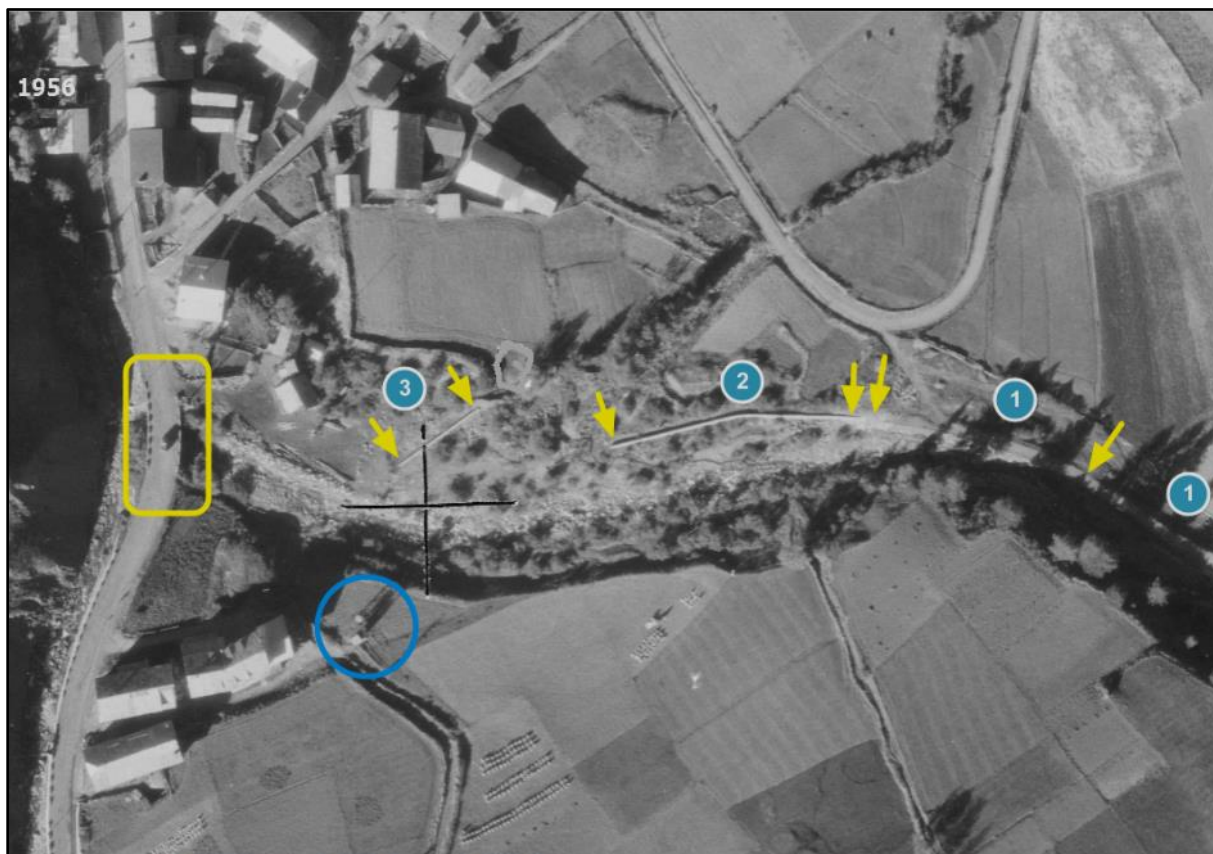
Si le télésiège a été rallongé, le village garde sa physionomie et le Chagnon s'écoule comme par le passé, avec sa digue au sortir de la gorge.

Image 12 : zoom



La coupure est franche entre les champs de Peynier et le bord amont du lit, dont la gare de départ du téléski est en limite.

Image 13 : le secteur vu du ciel en 1956



Capture d'écran du site remonterletemps.ign.fr, comme les suivantes.

Entourée en bleu, la gare de départ du téléski, en jaune le pont sur le Chagnon, en 1 la digue, en 2 un mur qui lui fait suite en aval, et en 3 un autre mur plus court, peut-être que le lit a été curé juste en amont du pont.

Image 14 : l'image connue de 1956



Chagnon, confluent et Chagne. A comparer à l'image suivante prise un an plus tard.

Image 15 : l'image de 1957



Même cadrage, après la crue de la fin du printemps 1957. On voit le passage de la crue parce que lit s'est élargi vers l'aval (mais aussi vers l'amont) et que le transformateur et ses environs ont été engravés, route comprise.

De même au pied du village, le Chagne a pris et engravé une très vaste zone sur une bonne longueur.

La crue a eu lieu en juin, on est ici en septembre, et la réponse de l'homme qu'on voit c'est le creusement de l'arrivée d'un petit torrent en aval de la digue de Civalero pour faire barrage, ainsi que le rechargement du lit près du départ du téléski.

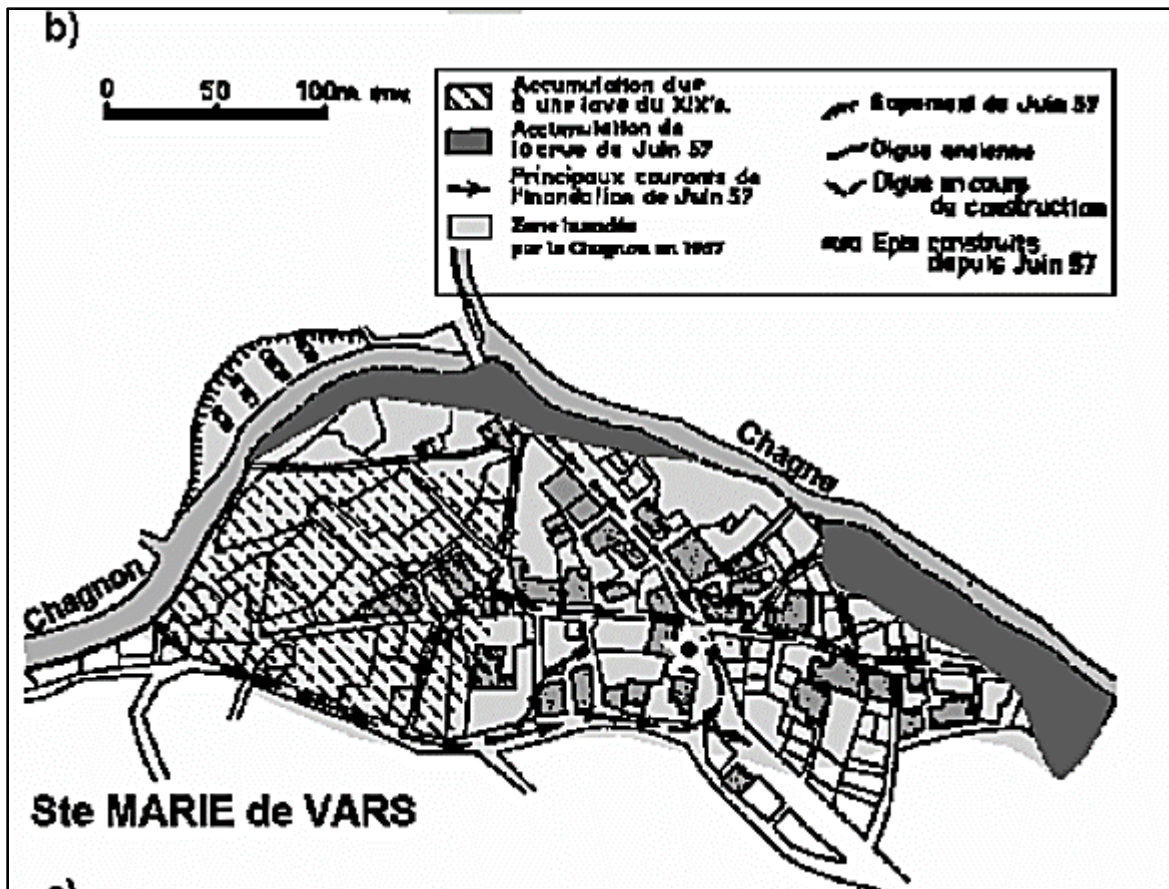
Image 16 : le Chagnon en 1957



Capture d'écran du site [researchgate.net](https://www.researchgate.net).

C'est la seule image que j'ai trouvée sur internet des inondations de Vars en 1957. Globalement la digue a tenu, mais dans la courbe une partie des eaux du Chagnon a filé droit, inondant partiellement le village, les blocs charriés débordant le mur faisant suite à la digue.

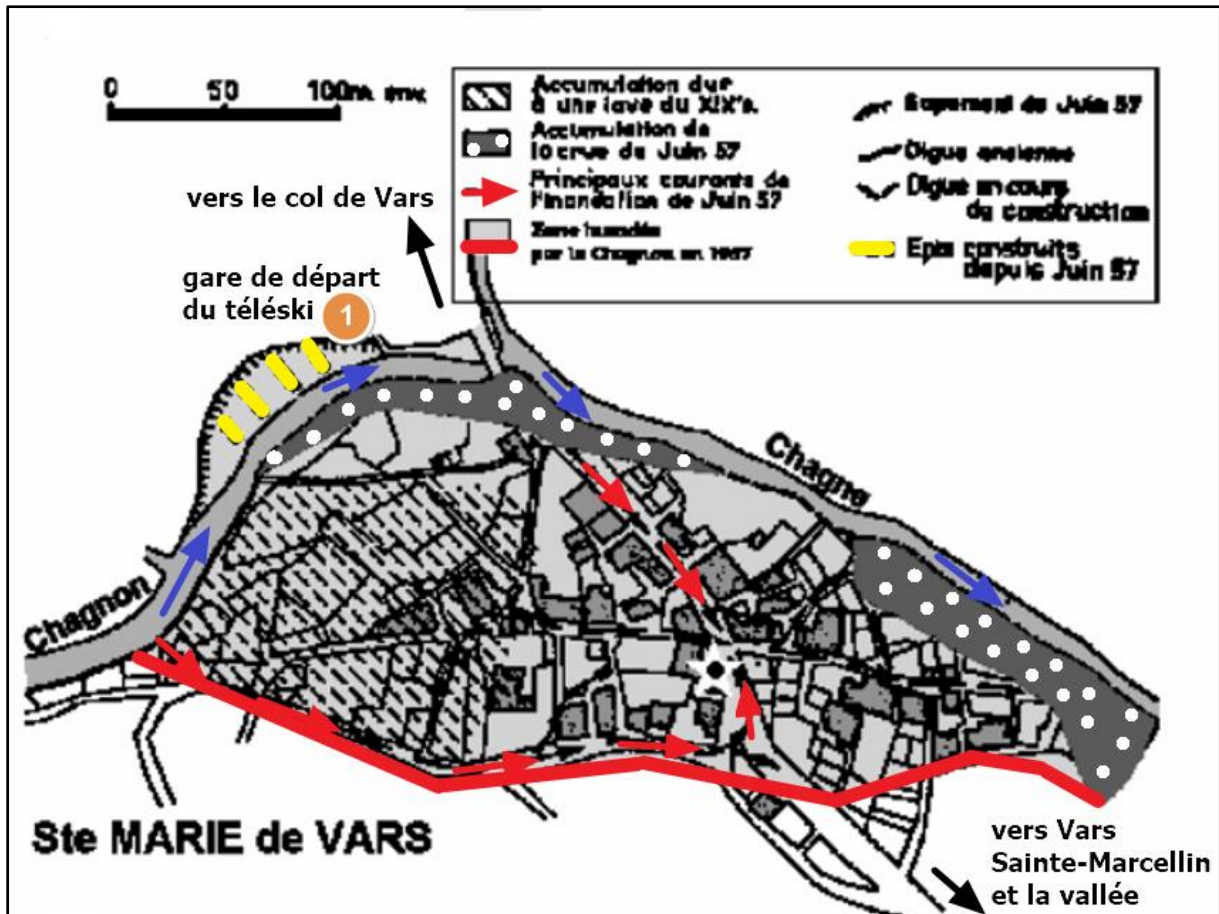
Image 17 : schéma de compréhension



Capture d'écran du site hal.science, comme la suivante.

J'avais déjà utilisé pour la crue de 1856 le travail universitaire de Brice Martin et son extrait « La crue de mai 1856 dans le contexte actuel de prévention des inondations à Vars (Hautes-Alpes, France) », 1996 puis 2006. J'en extrais sa carte sur la crue de 1957.

Image 18 : schéma de compréhension amélioré



J'ai mis des couleurs pour améliorer la lisibilité. Comme un siècle plus tôt, le Chagnon traverse le village de Sainte-Marie, avec cependant des dégâts bien moindres grâce aux ouvrages réalisés entre temps.

Concernant les dégâts occasionnés, Martin relève : « route du col de Vars ravinée sur plusieurs centaines de mètres, ponts emportés, maisons inondées et engravées sur une hauteur de 30 à 50 cm, quelques bâtiments détruits. Il s'agit en termes d'endommagement, de la crue la plus importante du XX^e siècle », alors que « la crue approximativement centennale de 1957 [est] plus importante localement que celle de 1856. Reste que cette dernière a été à l'origine de travaux de correction torrentielle dont l'efficacité, remarquable, doit être jugée sur plus d'un siècle ».

Image 19 : partie basse du Chagnon



Capture d'écran du site remonterletemps.ign.fr, comme les suivantes.

Un lit élargi dans les gorges inférieures, mais les seuils sont toujours là, même si le barrage aval du confluent du Vallon semble bien endommagé.

Image 20 : partie médiane du Chagnon



On retrouve la plupart des barrages en remontant jusqu'à la prise du canal, mais dans quel état ?

Image 21 : dans la partie haute du Chagnon

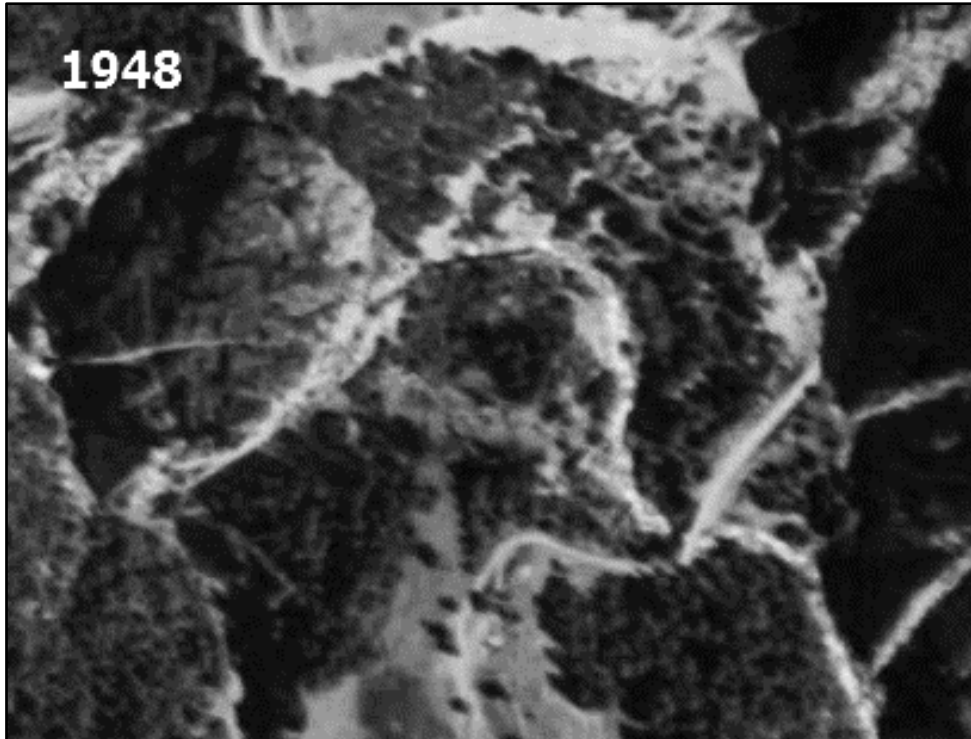


C'est le premier barrage, le plus en altitude (2180 m). Il a joué pleinement son rôle car en amont du seuil c'est complètement chargé de pierres et gravier.

Et ailleurs ?

Prenons deux sites, à commencer par Panacelle.

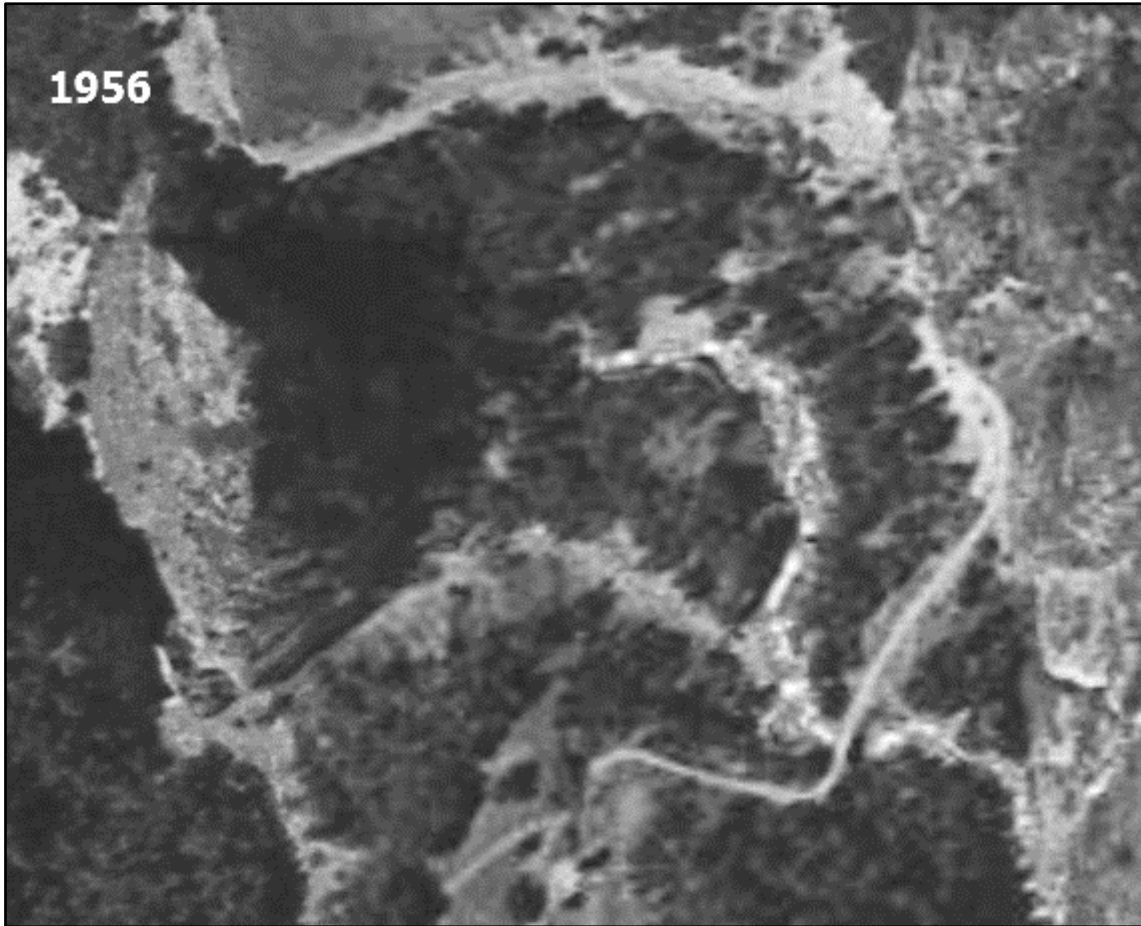
Image 22 : Panacelle en 1948



La définition de l'image n'est pas terrible.

On repère le chemin du quartier avec son pont, la boucle du Chagne pour son ancien parcours, le rocher à gauche et un espace globalement boisé. Un trait droit en haut de la boucle indique la digue au-devant de l'entrée du tunnel.

Image 23 : Panacelle en 1956



Mêmes remarques, peu de changement si ce n'est que le boisement a progressé.
Telle est la situation avant 1957.

Image 24 : Panacelle en 1957



Trois mois après la crue.

La rive droite a souffert juste avant l'entrée du tunnel : le boisement est remplacé par une ravine. Y a-t-il eu un embâcle, le tunnel a-t-il été bouché ? La déviation face au cours d'eau a-t-elle été empruntée ? La lisibilité de l'image est délicate, preuve qu'il y a eu du dégât.

On voit bien le pont, intact, j'ai situé l'entrée et la sortie du canal souterrain (cercles bleus), et en jaune les ouvrages discernables. Manquent les seuils immédiatement en amont du tunnel, mais on repère des ouvrages dans la déviation. Viennent-ils d'être mis en place ?

Voyons ailleurs.

Image 25 : 1957, au niveau d'Escreins



Derrière les crêtes septentrionales de Vars se trouve la vallée d'Escreins faisant partie du même territoire, avec deux hameaux abandonnés suite à un incendie en 1916.

Les ruines en deux parties dans l'angle en haut à gauche fournissent l'échelle des torrents, l'engravement des pâturages causé par le Rif-Bel et la disproportion entre les anciens lieux habités et la superficie du torrent principal.

Attention cependant à ne pas nous emballer. Une image ne donne tout son sens que si on la compare à d'autres dans le temps.

Vérification.

Image 26 : 1948, au niveau d'Escreins



A vrai dire, les différences avant et après la crue de 1957 ne sont pas énormes. C'est surtout au niveau de la Basse Rua que le lit s'est élargi et rapproché des ruines. Ce qui apparaissait spectaculaire et a priori attribuable à la crue de 1957 est en fait certainement une norme depuis des décennies.

Retour au Chagnon.

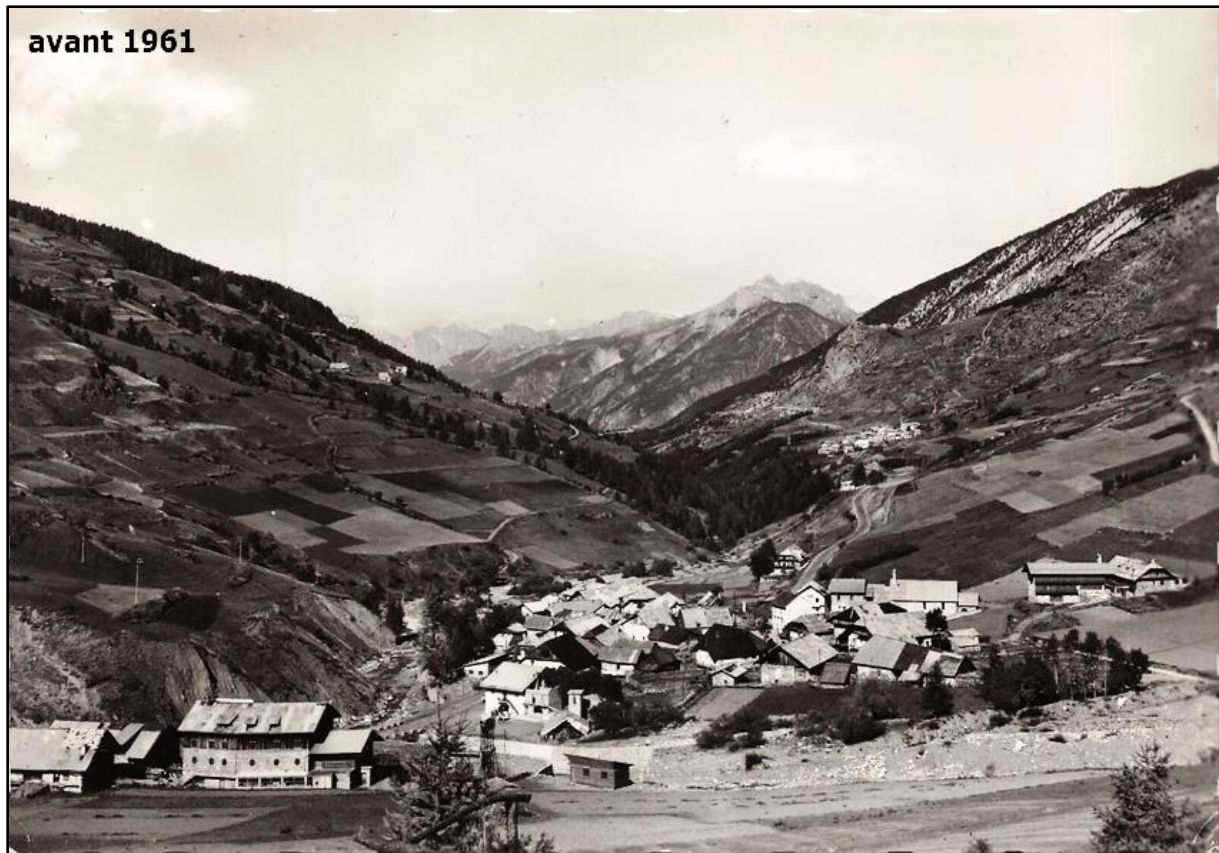
Image 27 : l'aménagement du Chagnon suite à 1957



Capture d'écran du site archives.hautes-alpes.fr, onglet iconothèque.

Le téléski, avec maintenant un parking accueillant cars et voitures particulières (DS Citroën et Peugeot 403), et l'extrémité aval du Chagnon désormais endiguée par de hauts murs maçonnés sur ses deux rives.

Image 28 : l'aménagement du Chagnon suite à 1957



Capture d'écran du site e-bay.fr.

Vue générale sur Sainte-Marie, avec pour le Chagnon la digue aval bien visible et plus en amont des tas et des tas de terre et de pierres. Le torrent a-t-il été curé ?

Image 29 : l'aménagement du Chagnon suite à 1957



Extrait d'une capture d'écran de delcampe.net, comme la suivante.

Les belles digues en courbes de l'arrivée du Chagnon dans le Chagne, avec désormais un parking pour les véhicules de chaque côté.

Image 30 : l'aménagement du Chagnon suite à 1957



L'implantation d'un second téléski, des baraques / baraquements en rive gauche, et pour le Chagnon une régularisation en rive aval créant un parking plus vaste et une liaison routière avec la route de Vars Sainte-Catherine. A noter plus loin le mur établi sur la vieille digue qui en renforce le rôle.

Image 31 : l'aménagement du Chagnon suite à 1957



Autre vue sur la digue finale du Chagnon. De l'autre côté de la route, le Chagne est lui aussi endigué en rive droite.

Image 32 : l'aménagement du Chagnon suite à 1957

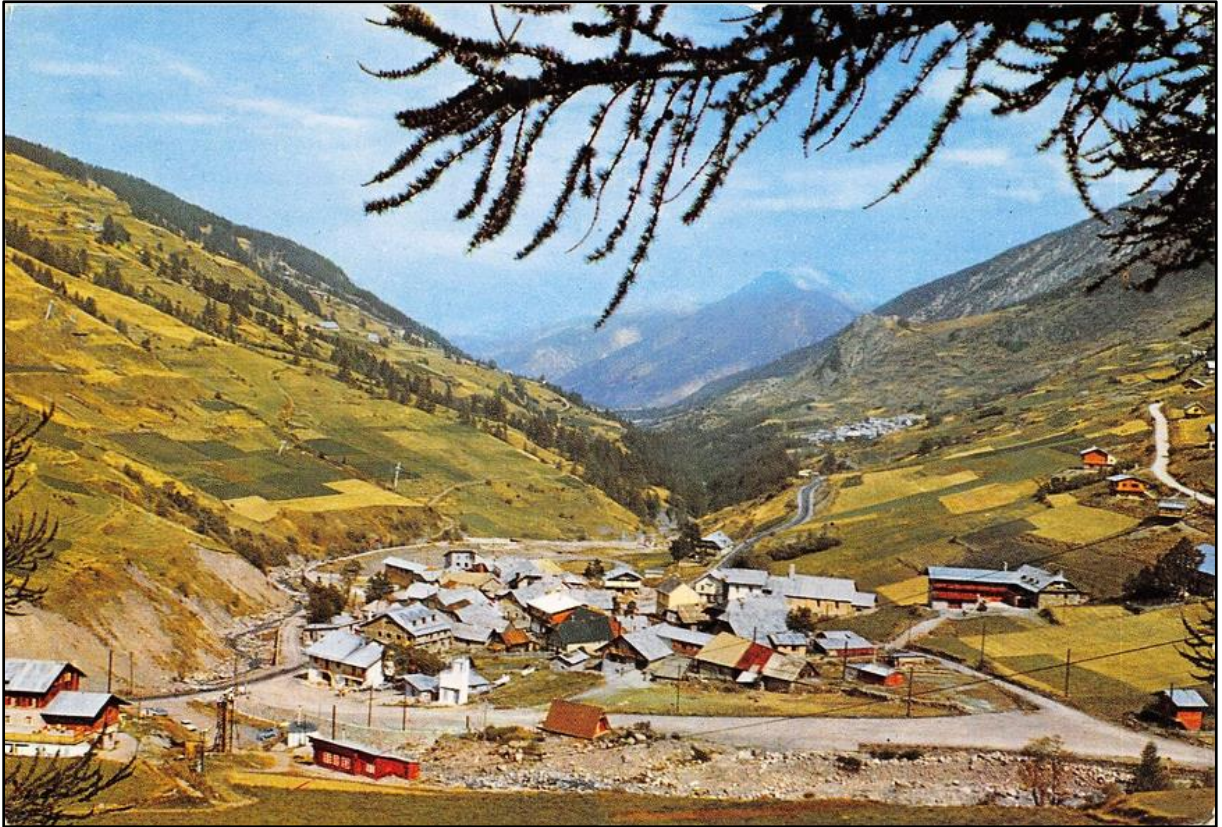


Capture d'écran du site e-bay.fr, comme la suivante.

Première carte postale couleur pour notre sujet.

Quelques années après les précédentes, avec la confirmation d'un second téléski dans le secteur et de l'endiguement du Chagne désormais longé par une voie carrossable.

Image 33 : l'aménagement du Chagnon suite à 1957



A peu près la même vue, en été.

Image 34 : vue globale



Capture d'écran du site archives.hautes-alpes.fr, onglet iconothèque.

La station de Sainte-Marie s'étend que ce soit en appareils de remontées mécaniques, en pistes et en bâtiments.

L'endiguement du Chagne permet l'aplanissement de toute une zone et l'installation du télésiège de Peyrol (au premier plan).

Qu'en est-il des autres secteurs, ne serait-ce que du cours du Chagnon ? Est-il lui aussi réaménagé ? Quels vont être les impacts de la station ? Reprenons donc les cours d'eau varsincs pour avoir une vision globale des transformations relativement récentes.