

151. Panacelle : 1922-1924, nouveaux travaux

Olivier Peyre, avril 2024

La série photographique du RTM conservée par les archives départementales se poursuit au-delà de la Première guerre mondiale, après une nouvelle crue dévastatrice survenue en 1922 et des travaux datant de 1923-1924.

1922

Image 1 : « Torrent du Chagne. Entrée du tunnel et digues endommagées »



1922. Au moins un personnage en rive droite, tout petit par rapport à la hauteur de la falaise de terre. Eboulements, les deux murs latéraux proches de l'entrée en sale état, il manque une bonne partie de la digue aval, de la caillasse de partout, tristesse générale de la situation sont visibles malgré la mauvaise qualité du cliché.

Image 2 : « Seuils n°2 et 3 et épi n°1 »



Même série photographique, même année, juste en amont. L'état du torrent après la crue, mais aussi la vision des aménagements réalisés dans les années 1908-1909. Il y a de la glace dans le torrent.

Image 3 : « Seuil n°4 démoli à la sortie du pont de Panacelle »



Deux personnages. Le pont est toujours intact.

1923

Image 4 : « Torrent du Chagne »



Vue rapprochée. La cabane de chantier et le torrent avant le début des travaux.

Image 5 : « Aménagement à Panacelle »



Reprendre, consolider et améliorer ce qui a été détérioré, ajouter des ouvrages aussi, c'est d'abord dévier le torrent du Chagne afin de travailler au sec et en toute tranquillité.

L'image ci-dessus montre le passage de l'eau déviée sous le pont de Panacelle et qui va rejoindre son ancien écoulement en face du rocher du même nom.

Image 6 : « Dérivation du torrent du Chagne »



Vue que j'ai rapprochée. L'eau ne coule plus, elle traverse la digue de gauche à droite et poursuit avec la cascade de l'image précédente. Deux seuils sont construits perpendiculairement à la digue d'amont.

Image 7 : « Réfection de la digue supérieure à Panacelle »



On est certainement à l'extrémité aval de cette digue. Trois personnages. Celui de gauche, en chemise, est à la pioche.

Image 8 : « Réfection de la digue supérieure à Panacelle »



Vision un peu plus large, peu après. Trois personnages, et ce qui frappe c'est le manque de sécurité. Certes les hommes du chantier savent dire si ce qui est en amont d'eux va tenir ou s'ébouler, mais le propre de l'accident est de survenir quand on ne s'y attend pas. Les blocs de la digue sont disproportionnés par rapport à leurs têtes et leurs corps en cas de rupture et d'écrasement. Pelles, pioches, brouettes et madriers pour l'évacuation de la terre.

Image 9 : « Aménagement à Panacelle »



C'est la première vue d'une série de photographies relatant la construction d'un mur, avec ici l'excavation préalable. Trois travailleurs préparant un seuil.

Image 10 : « Aménagement à Panacelle »



Même lieu, avec le mur déjà bien établi qui avance vers l'excavation.

Image 11 : « Aménagement à Panacelle »



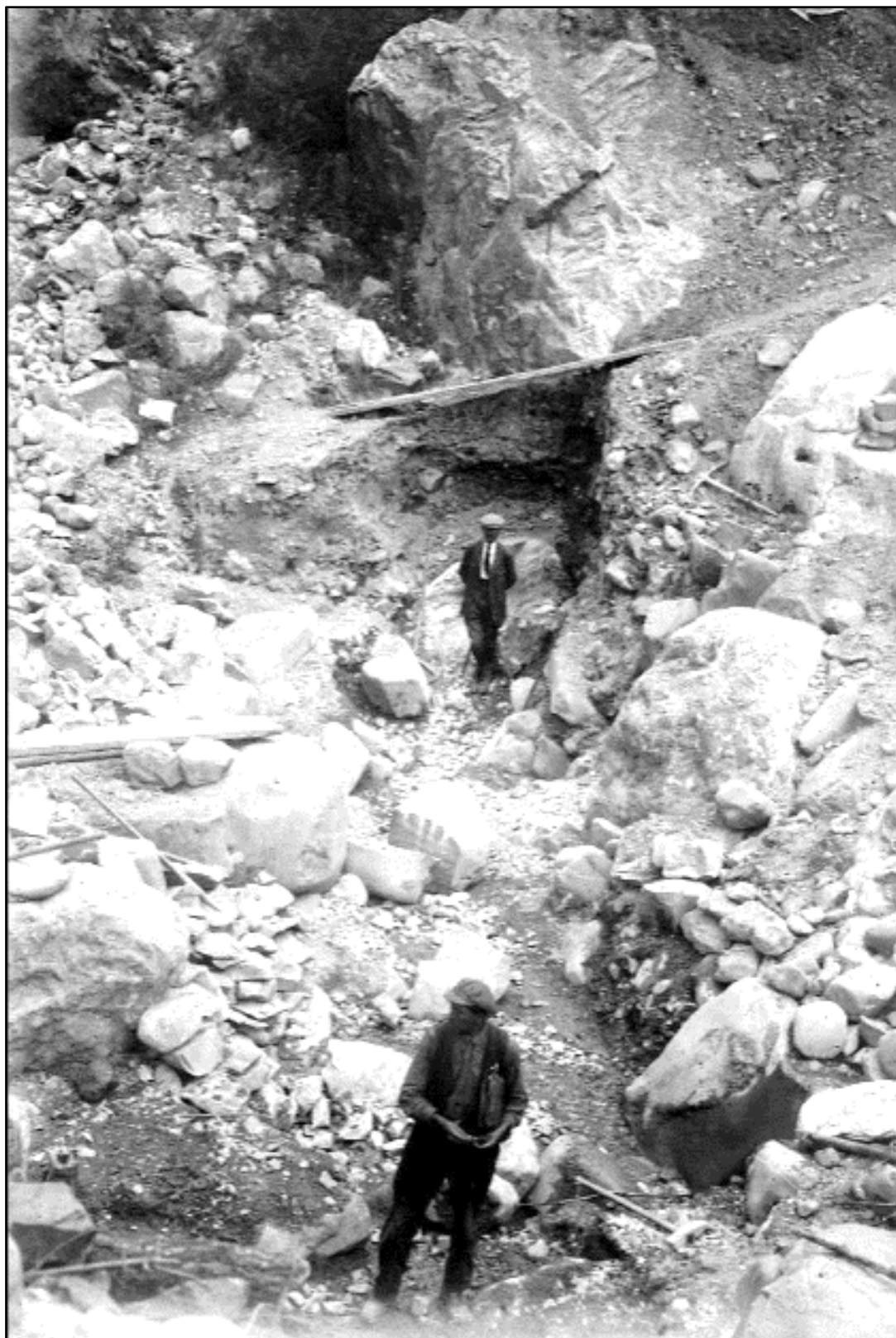
Le mur est quasiment terminé avec une pente parfaite, les deux personnages sont en train d'en finir, il faut voir la taille des pierres qu'ils manipulent et disposent à mains nues !

Image 12 : « Aménagement à Panacelle »



C'est fini. Le mur maçonné est terminé.

Image 13 : « Aménagement à Panacelle »



Préparation d'un autre ouvrage, avec l'excavation, l'ouvrier et le chef à cravate.

Image 14 : « Aménagement à Panacelle »



Le même lieu avec le mur en cours de construction. Deux personnages. Tout à la main avec une gamatte pleine.

Image 15 : « Aménagement à Panacelle »



Vu sous un autre angle, trois travailleurs et l'usage de seaux.

Image 16 : « Construction d'un barrage à l'amont du tunnel de Panacelle »



Six personnages dont un forestier, et une vue plus globale.

Image 17 : « Entrée du tunnel de Panacelle »



Deux personnages posant sur la partie du mur côté amont qui a été refaite. On voit pour la première fois les plaques encastrées à l'entrée commémorant les acteurs de la réalisation du tunnel.

Image 18 : « Protection en maçonnerie et gabion à l'entrée du tunnel de Panacelle »



Ou comment on a relié le mur à la rive gauche du Chagne. Mur de pierres sèches en biais couronné de gabions. On reconnait deux autres ouvrages dont on vient de décrire les étapes de la construction.

Image 19 : « Campement »



Campement sommaire dans un cadre champêtre. Zoom.

Image 20 : de plus près



Pots et marmites, quelques planches horizontales et un feu, le tour du « campement » est vite fait. Travail manuel dur et conditions de vie sur place spartiates, c'était il y a un siècle.

1924

Image 21 : « Pose d'un seuil métallique à l'entrée du tunnel »



Dans quel but ? Mieux réguler l'eau qui entre dans la canalisation souterraine ?
Et à quoi servent ces longs instruments au-devant ? Ils me font penser à des chalumeaux pour souder le métal.

Image 22 : « Barrage en face du premier barrage de dérivation -1/4 de cône sur l'aile rive gauche »



Ce qu'on voit surtout, c'est que la brèche constituée dans la digue vient d'être refermée. Les travaux sont terminés et l'eau est remise dans son lit afin de passer par le tunnel.
Descendons d'un étage, façon de parler.

Image 23 : « Radier de glissement le long de la première digue de dérivation construit en 1923/24 »



Vue vers l'amont. Les seuils ont été comblés par un apport de pierres formant un dallage entre eux, ici appelé radier.
Descendons à nouveau.

Image 24 : « Tête amont de la deuxième digue de dérivation réparée et protégée par un barrage, un revêtement surmonté d'un lit de gabions »



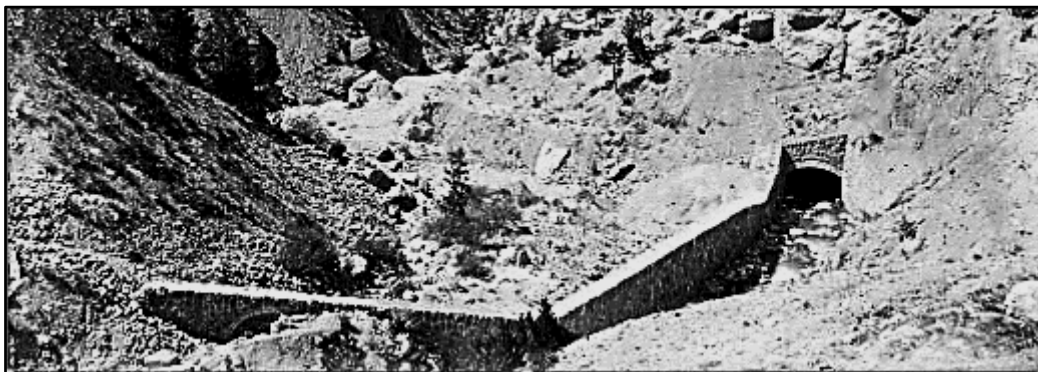
Vue vers l'amont. Après la mise en eau.

Image 25 : « Entrée du tunnel -Tête réparée de la deuxième digue de dérivation - Barrage en l'emplacement d'un ancien barrage naturel de gros blocs - Revêtement conique et gabions sur l'aile rive gauche -Un épi »



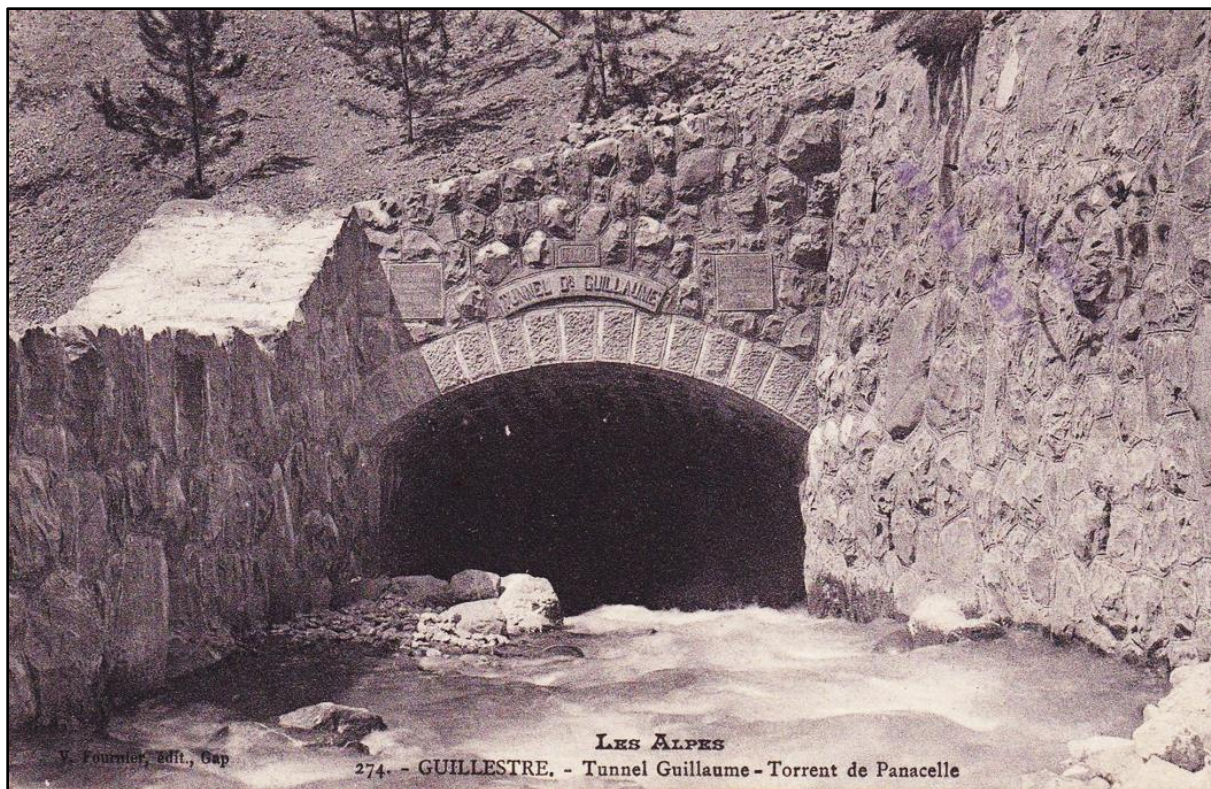
Tout est réparé avec une nouvelle allure à l'esthétique intéressante. C'était il y a cent ans, et depuis beaucoup d'eau a coulé dans le tunnel.

Image 26 : rappel en 1907



Pour comparer les deux états successifs.

Image 27 : une carte postale



Capture d'écran du site delcampe.net.

Une carte postale axée sur le tunnel, après 1924. En plus des plaques, trois jeunes pins sont plantées au-dessus de l'entrée.

Au détour des presque 150 reportages photo consécutifs à mes visites à pied dans le Guillestrois, nous avons pu découvrir l'existence de seuils bien visibles ou enfouis dans les broussailles, en parfait état ou fatigués par le passage des crues. Nous avons rencontré des forêts domaniales semblant naturelles mais en fait fruit de divers reboisements avec leurs cabanes forestières.

Et ici, à travers le cas particulier de Panacelle, nous avons vu ce que les services des Eaux et forêts ont fait réaliser dans le premier quart du XXème siècle.

Ce que je voudrais pour conclure, c'est relier l'un à l'autre, le passé et le présent, et donc montrer la permanence des travaux engagés dans le Guillestrois pour mettre à l'abri des crues dévastatrices hommes et biens, à travers l'exemple de Vars.