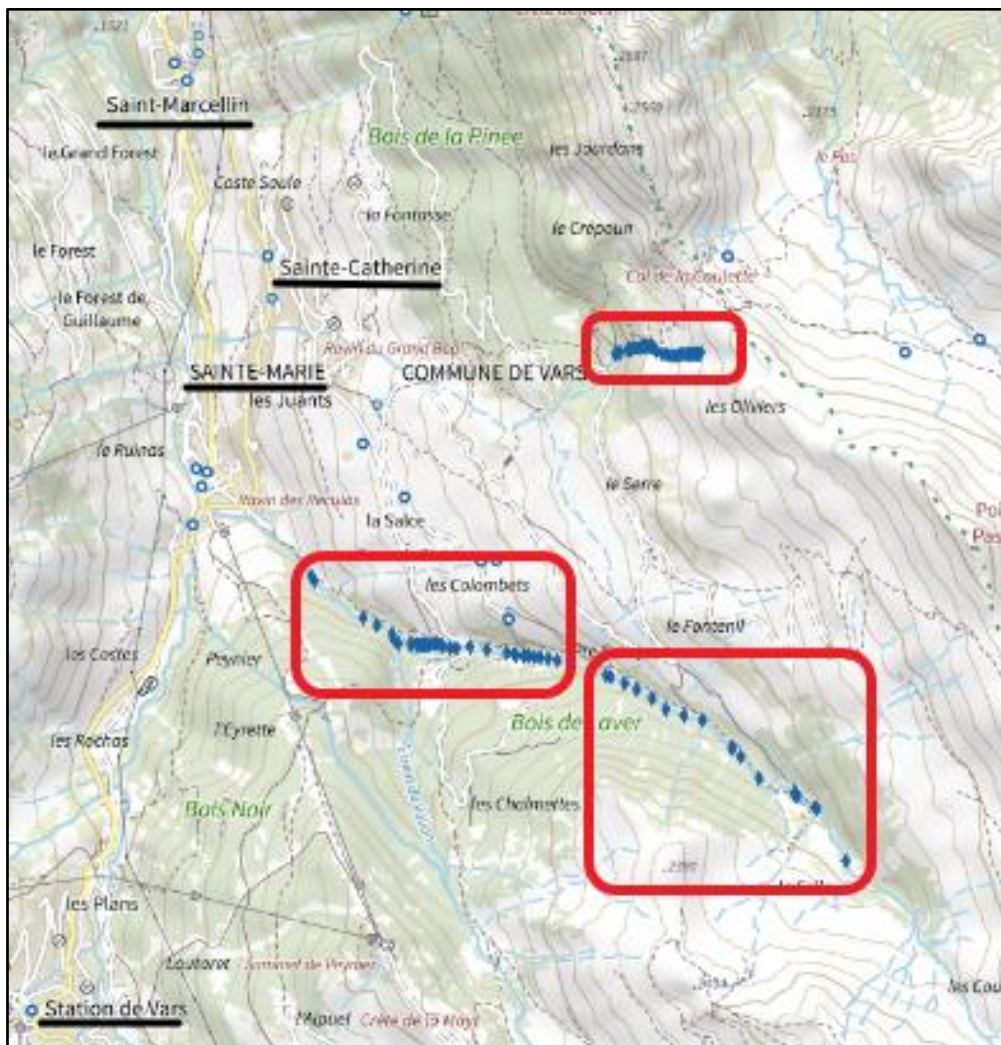


118. Du Chagnon au Grand Béal, les ouvrages de Vars (1)

Olivier Peyre, avril 2024

Je reviens à Vars le 7 avril pour visiter le haut Chagnon, puis pour aller voir les autres seuils en amont de Sainte-Catherine. Consulter au préalable une carte permet d'en connaître l'existence et d'en comprendre la logique.

Image n°1 : les aménagements en amont de Vars



Le plan IGN, à une certaine échelle, représente les barrages sur les torrents par des losanges bleus, et on voit que le Chagnon en est rempli, comme aussi le haut du torrent du Grand Béal en amont de Sainte-Catherine, avec des ouvrages

montant à plus de 2300 m. On le sait, pour le transport des matériaux il n'y a pas que la pente qui compte, mais aussi la nature des terrains qui vont se déliter plus ou moins facilement, et donc être charriés par les cours d'eau en plus ou moins grande quantité, pour au final causer des dégâts plus ou moins graves.

Ceci dit, nous voici à nouveau sur le terrain.

Image 2 : retour au Chagnon



Je reviens voir les ouvrages supérieurs du Chagnon un dimanche matin. J'ai laissé ma voiture en haut de Sainte-Catherine et arrive par le chemin de la Salce. En face, des ravines descendant vers la droite. C'est un jour « sans », le ciel est couvert, brumeux, sans soleil.

Image 3 : voici le début du programme



Le programme commence par la remontée du haut Chagnon pour voir les divers ouvrages réalisés afin d'éviter les dégâts lors des crues.

Image 4 : c'est bien là



Le panneau du pont de la Salce placé sur un enrochement protégeant le pont. Je monte sur le sentier en rive droite, côté adret.

Image 5 : ouvrages de protection



En face, dans une zone fortement exposée à l'érosion, des clais coupent sur toute la largeur et sur plusieurs niveaux la pente nue.

Image 6 : un arbre couché sur le sentier



Plusieurs arbres, plus gros que celui-ci, barrent le sentier, alors qu'il n'y en a pas dans le torrent (d'après ce que j'ai pu voir).

Image 7 : deux seuils vus de profil



Placés au pied d'une zone d'érosion, ils sont assez bas par rapport au sentier.

Image 8 : succession de seuils



Le vallon est littéralement barré par une masse impressionnante de béton.

Image 9 : en rive gauche



En rive gauche, deux séries de clayonnages, l'une bien visible, l'autre au pied du barrage.

Image 10 : vue de face



Une succession de cinq seuils les uns après les autres et très rapprochés.

Image 11 : restes d'un ancien seuil



La plaque d'immatriculation est fixée sur un ancien seuil en pierres, à gauche son ancienne dénomination gravée en rouge.

Image 12 : en me retournant



Chaque bord de seuil est renforcé et protégé par un enrochement.

Image 13 : puissance du béton



A cette altitude, c'est toujours l'hiver et la fonte des neiges n'est pas encore visible en termes de débit du torrent.

Image 14 : ouvrages latéraux



Ouvrages latéraux pour retenir le terrain. Malgré cela il y a de nouvelles ravines.

Image 15 : de plus près



Une piste vient desservir les ouvrages, il y en a peu dans le Chagnon. Comment ont été réalisés les autres ouvrages ? Hélicoptère ?

Image 16 : vue d'ensemble



La pente du vallon est ici plus douce.

Image 17 : vue de profil



Une vue typique du vallon.

Image 18 : ce qu'on ne voit pas



Un drain pour stabiliser la rive droite.

Image 19 : ce qu'on ne voit pas



Un drain qu'on ne voit plus mais qu'on entend car l'eau coule dessous. Les descentes d'eau sont nombreuses, et les arbres couchés par terre depuis un moment ou tronçonnés sont monnaie courante sur cette rive.

Image 20 : nouvelle série



Ces seuils sont plus anciens car en pierre.

Image 21 : autre seuil plus en amont



Il commence à y avoir une bonne couche de neige à l'ubac.

Image 22 : en me retournant



Paysage d'hiver avec un seuil au milieu.

Image 23 : retour à la normale



Trois nouveaux seuils vers l'amont. Il n'y a plus que dans la pente côté soleil où la progression à pied est possible.

Image 24 : retour à la normale



Une descente d'eau, un arbre couché depuis longtemps et un vieux barrage, c'est le lot du Chagnon.

Image 25 : passer les 2000 m



C'est à ma connaissance le seul endroit du Guillestrois où l'on peut trouver des seuils à plus de 2000 m d'altitude.

Image 26 : l'hiver est toujours là



Un paysage qui semble ne pas évoluer en montant dans le vallon.

Image 27 : au zoom



Et oui, c'est bien l'hiver !

Image 28 : petit seuil



Qui se laisse découvrir au zoom. La neige vient de se rompre au niveau du seuil en rive gauche.

Image 29 : des nouvelles du sentier latéral



Le talus du sentier a cédé.

Image 30 : un seuil refait



Le vieux seuil de pierre a été recomposé juste en amont avec du béton.

Image 31 : le même seuil



Avec un peu de soleil sur la neige, pour l'ambiance.

Image 32 : encore le même seuil



Pour l'architecture et l'esthétique cette fois-ci.

Image 33 : arrivée sur une piste forestière



La progression sur le sentier n'étant plus possible, je coupe dans le dévers du vallon et arrive ici. La neige porte moyennement.

Image 34 : en me retournant



Rebrousser chemin par-là me semble aléatoire. Je décide d'essayer la piste puis de passer par la forêt pour moins m'enfoncer.

Image 35 : à nouveau des seuils



Sur la piste la neige tient à peu près, il s'agit d'être patient, d'accepter une progression plus lente.

Image 36 : arrivée à un carrefour



Ici le vallon s'élargit en face. Il y a toujours des seuils, mais qui s'effacent du paysage, étant de plus en plus recouverts par la neige.

Image 37 : le seuil au zoom



La neige occupe presque tout l'espace mais ça coule toujours. Je poursuis encore un peu ma progression sur la piste.