

114. Monter dans les gorges supérieures du Chagne de Vars (2)

Olivier Peyre, mars 2024

Etant bloqué en rive droite, je décide de passer sur l'autre rive pour continuer mon parcours de découverte du Chagne trois mois et demi après les inondations.

Image 1 : retour en rive gauche



Je suis donc redescendu le long du Chagne en cherchant un passage, j'ai longtemps hésité à sauter d'un rocher à l'autre, finalement j'ai renoncé puis trouvé ces rochers et cet arbre renversé pour traverser. La montée peut recommencer, en prenant de la hauteur pour passer le verrou.

Image 2 : rencontre d'un torrent



De retour la carte dira qu'il s'agit du torrent des Estinettes.

Image 3 : c'est un peu haut



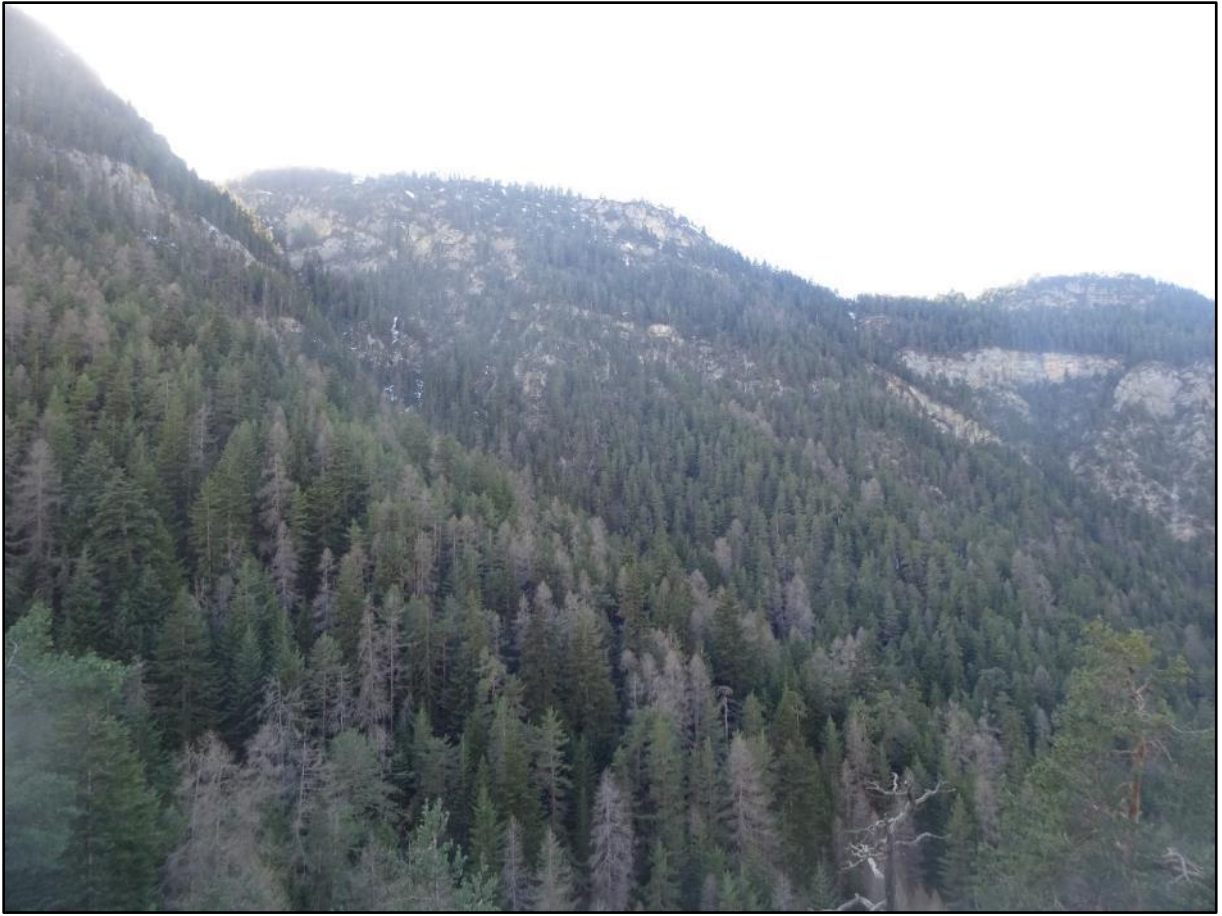
Ne pas tomber.

Image 4 : ça monte dur



Mais je suis sur la bonne piste.

Image 5 : une montagne de conifères



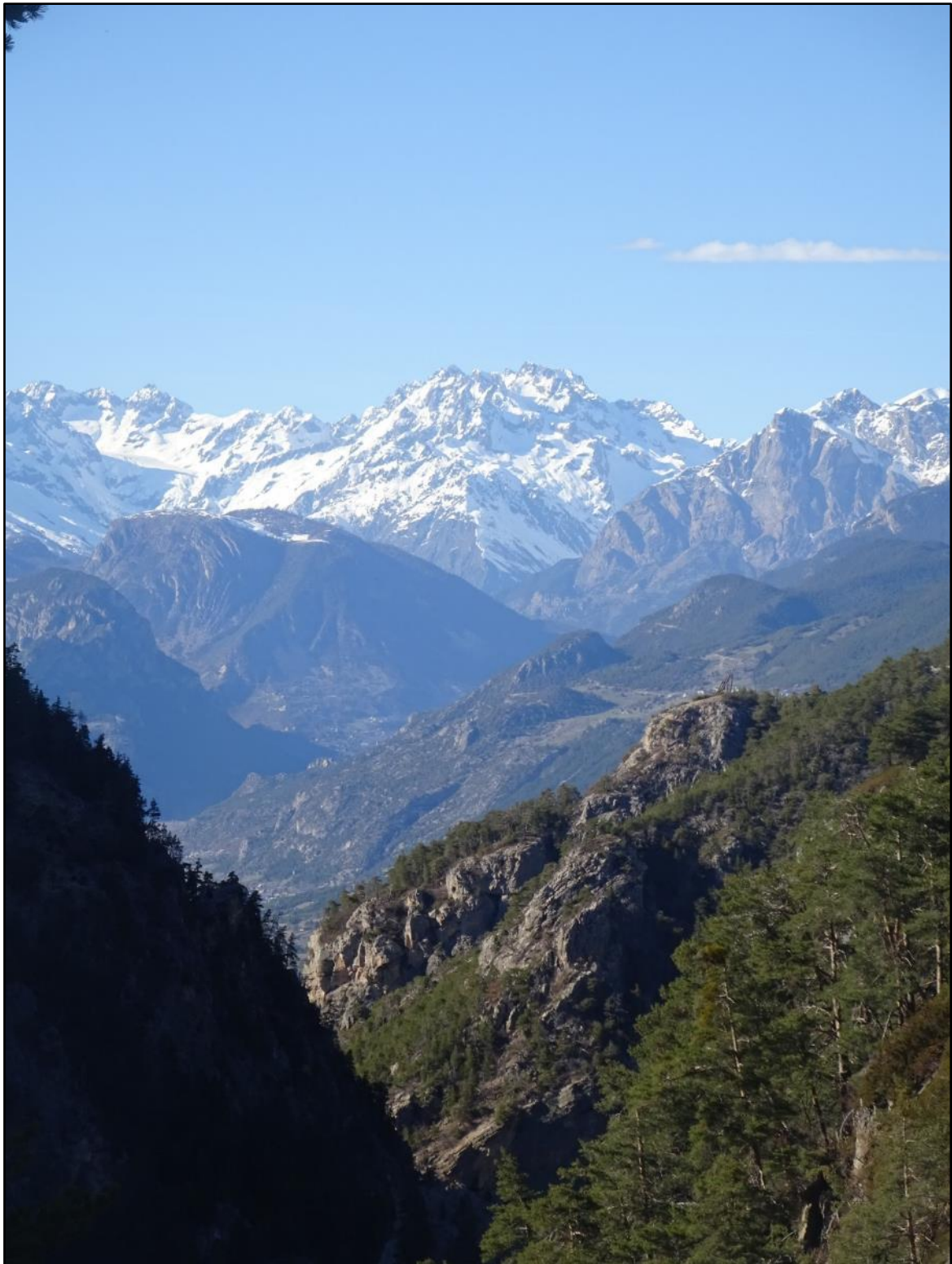
Le coin est assez sauvage, le Chagne est à droite.

Image 6 : les gorges du Chagne



Vue vers l'aval. Je n'arrive pas à voir le fond, du moins l'eau, plus de 100 m plus bas.

Image 7 : au-delà des gorges du Chagne



Au zoom. Le massif arrondi des Têtes, le massif rocheux bien enneigé des Agneaux, et en haut à gauche à moitié à l'ombre un bout du Glacier Blanc.

Image 8 : le rocher du Château



Bien campé au soleil.

Image 9 : la suite du programme



Au milieu, le torrent du Chagne montant vers Vars, d'ailleurs au fond de l'image on voit les pistes de Peynier.

Image 10 : retour au bord de l'eau



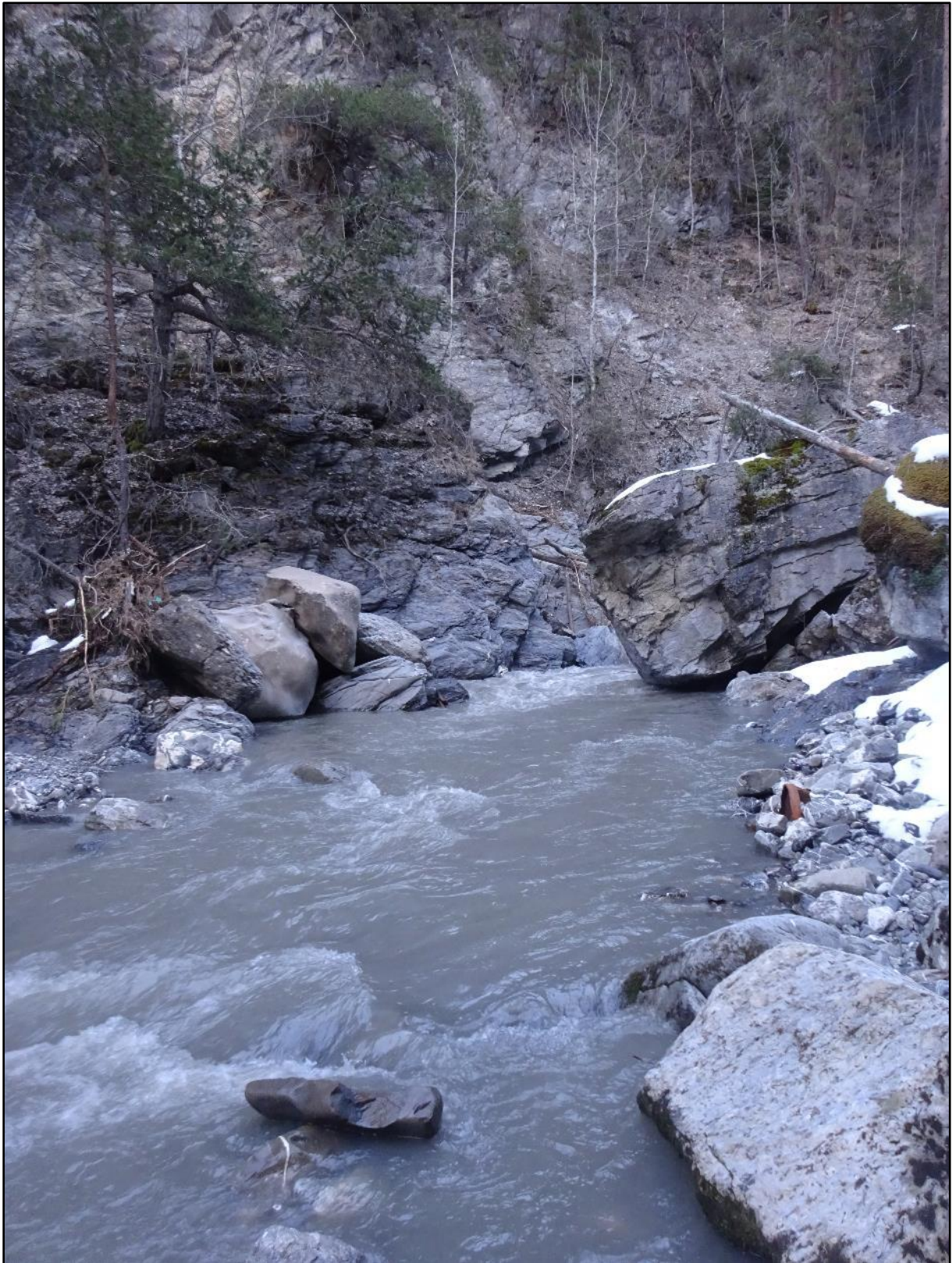
Gros rochers, cascades, arbres à l'horizontale, le programme n'a guère changé, mais je suis désormais en amont du verrou.

Image 11 : retour au bord de l'eau



Vue vers l'amont. Suivre les traces.

Image 12 : rochers échoués



Qui ne semblent pas là depuis longtemps.

Image 13 : suite du programme



Il faut souvent contourner par le haut.

Image 14 : exemple de contournement



Avec quelques troncs bloqués contre les rochers.

Image 15 : les gorges du Chagne



C'est un coin bien sauvage constitué d'un long défilé rocheux.

Image 16 : un cas classique



De temps à autre, le flot de la crue est venu frapper une berge et a fait descendre tout ce qui s'y trouvait : terre, pierres et arbres qui viennent s'accumuler dans l'eau.

Image 17 : un glissement boueux



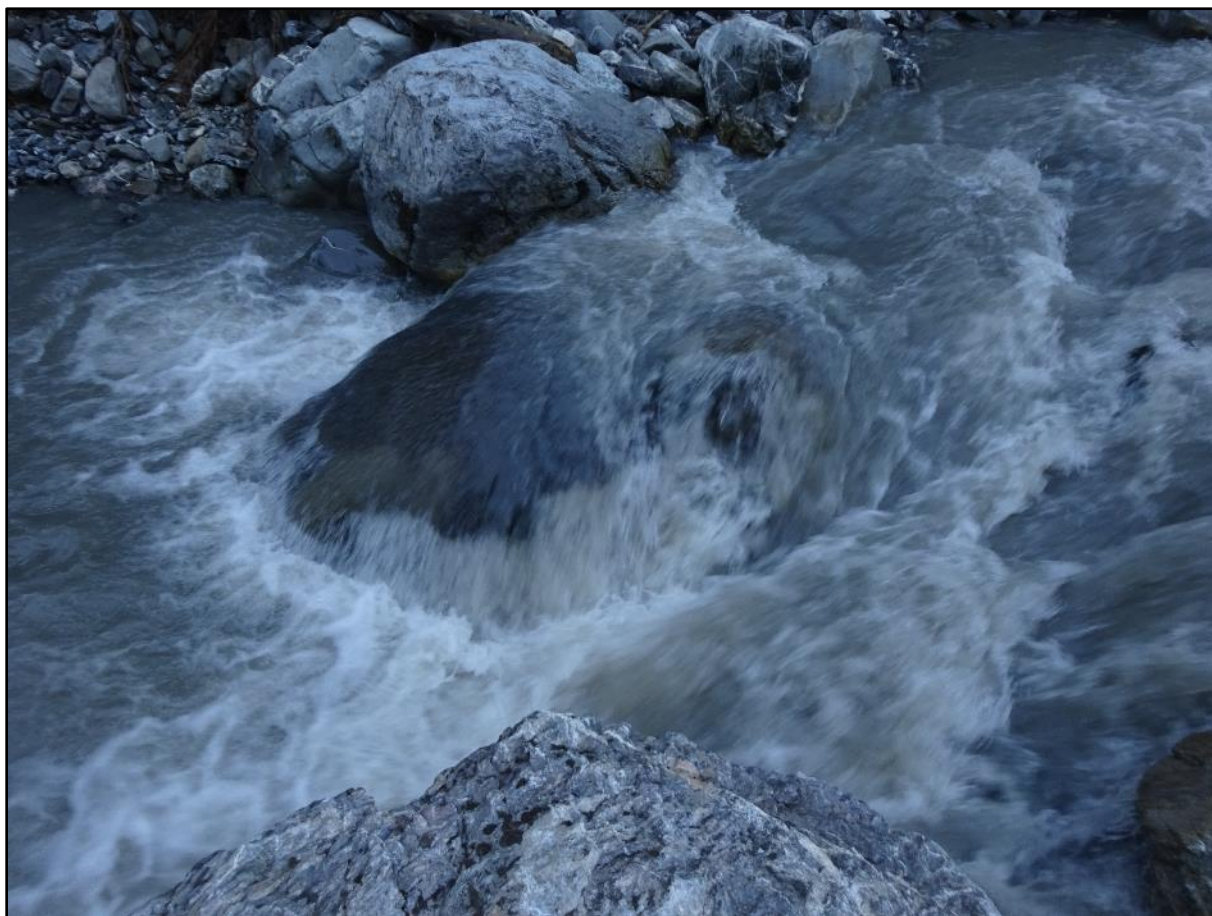
Par lequel je suis descendu d'ailleurs sur la droite.

Image 18 : plus haut



Toujours des arbres en travers et des blocs assez volumineux.

Image 19 : l'eau



Et de l'eau aussi.

Image 20 : nouveau glissement de terrain



Dans les terres noires.

Image 21 : une arrivée sur l'autre rive



C'est le torrent de la source de Gillarde juste avant Saint-Marcellin.

Image 22 : encore en hauteur



En fait, vu la difficulté de suivre la berge du torrent et le nombre de fois où il faut remonter, je décide de rester en hauteur.

Image 23 : traversée d'un torrent



Cette fois-ci, c'est celui de Rebrun.

Image 24 : d'anciens champs



Ca fait du bien et je reste un moment à les parcourir. Je suis en face de Saint-Marcellin.

Image 25 : retour au torrent



Avec une ambiance similaire.

Image 26 : beau glissement



Derrière et en haut de cet amas confus.

Image 27 : le glissement en question



Dans des terres noires.

Image 28 : bel embâcle



Mélange de pierres, blocs, branches et troncs.

Image 29 : au revoir la rive



Encore un lieu bien chamboulé, toujours en rive gauche.

Image 30 : le même amas vu vers l'aval



Et au fond du vallon le jour est moins puissant.

Image 31 : en me retournant



Au zoom le rocher du Château, qui a contrôlé durant des siècles le chemin qui lui passe au pied, bien au-dessus des gorges. Je touche presque au but, le pont menant aux Forest, avant de rentrer.