

111. Reconstruction des conduites forcées du Palps (2)

Olivier Peyre, mars 2024

Montée possible en voiture puis à pied, arrivée au captage du Palps dans son état après quelques semaines de travaux, ne reste plus qu'à visiter le site ou plus si affinités.

Image 1 : arrivée au captage



Les toits du bâtiment ont été nettoyés.

Image 2 : vue de plus près



C'est en chantier.

Image 3 : vue dans le bâtiment



La porte métallique esquintée a été enlevée, on voit à l'intérieur.

Image 4 : vue dans le bâtiment



Vue plongeante.

Image 5 : une trappe ouverte



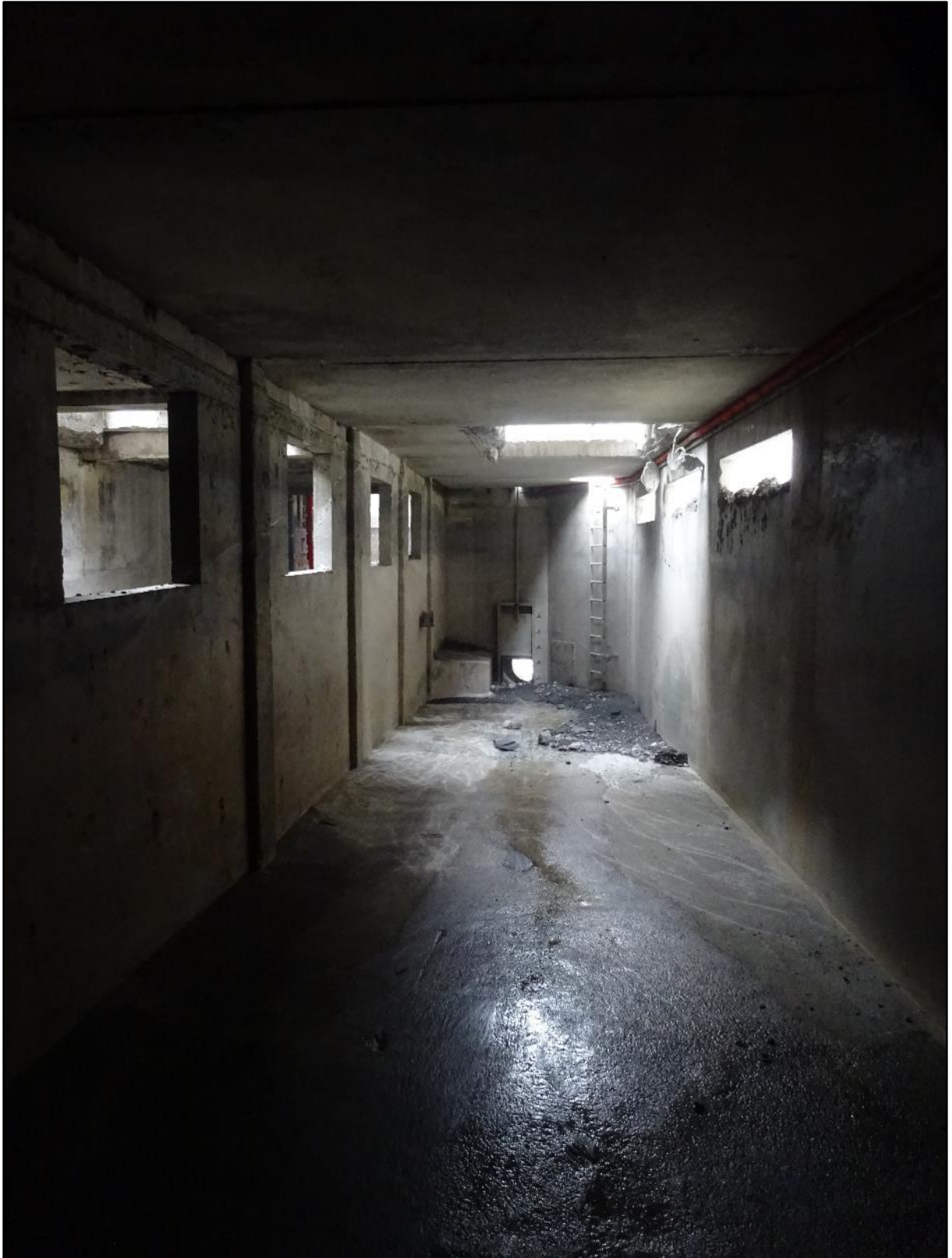
La curiosité l'emporte.

Image 6 : dans la chambre d'eau



Vue vers l'amont. Ca doit être à peu près pareil dans chacun des captages du Guillestrois et d'ailleurs.

Image 7 : dans la chambre d'eau



Vue vers l'aval. Lors de ma première venue sur site, les fenêtres de droite étaient bouchées par des pierres.

Image 8 : dans la chambre d'eau



Certainement l'arrivée d'eau depuis le torrent.

Image 9 : dans la chambre d'eau



La seconde chambre d'eau parallèle à la première vue depuis une fenêtre, avec au fond le tuyau rouge (pompage ?) aperçu par-dessus dans le premier local.

Image 10 : autre vue d'ensemble



Les deux chambres d'eau.

Image 11 : retour à la surface



Quelques éléments ont été abimés pendant la crue, le nettoyage est bien avancé.

Image 12 : le barrage



Le torrent a été détourné pour pouvoir réaliser les travaux au sec, et un enrochement de protection a été réalisé.

Image 13 : vue générale depuis l'amont



L'espace est réduit et étroit, le minéral domine largement.

Image 14 : vue vers l'amont



Disposant d'un peu de temps, je décide de poursuivre vers l'amont pour voir comment c'est, trois mois et demi après la crue.

Image 15 : vue latérale vers la forêt de Saluces



De ce côté-ci c'est la commune de Saint-d'André d'Embrun donc l'Embrunais.
Le ravinement est toujours actif.

Image 16 : vue vers l'amont



Le torrent fait limite avec Risoul. Au premier plan le piège d'une masse boueuse non stabilisée. Un pied dedans et on s'enfoncé, il faut contourner.

Image 17 : vue générale



Vue générale du ravinement dans la zone d'érosion juste au-dessus du captage.

Image 18 : ravinement et boue



Lorsque l'apport cesse, la boue se solidifie et durcit.

Image 19 : avancée de la boue



Ecoulement pris vers l'amont.

Image 20 : avancée de la boue



Le même écoulement pris vers l'aval.

Image 21 : vue latérale vers la forêt de Saluces



Jusqu'à quand et jusqu'où tout cela va-t-il descendre ?

Image 22 : arrivée dans des gorges



Ou du moins dans un secteur plus étroit.

Image 23 : toujours la boue



Un paysage qui se reforme constamment depuis la crue.

Image 24 : côté Risoul



Côté Risoul c'est le rocher avec de spins sylvestres et les avant-postes du Pic du Clocher tiennent. Du solide !

Image 25 : sortie d'eau d'une faille



De l'eau claire.

Image 26 : autre sortie d'eau d'une faille



Ici la roche se délite et il faut faire attention avant de s'engager.

Image 27 : c'est tombé



Et ça ne demande qu'à tomber. Les pierres du cône sont encore boueuses, il n'y a pas plu dessus depuis la chute.

Image 28 : vue générale vers l'amont



Avec l'opposition nette des deux versants, le passage à trouver et la hauteur du dépôt de pierres apporté durant la crue.

Image 29 : arrivée d'un couloir



Emprunté par des troncs.

Image 30 : paysage neuf et instable



Ca passe toujours. Allons voir ce qu'il y a derrière le rocher.